

**T. C.  
SİLİFKE KAYMAKAMLIĞI**

**SİLİFKE MİLLİ İRADE  
İMAM-HATİP ORTAOKULU**

**2024-2028  
Stratejik Planı**

Mersin-2024



## İSTİKLAL MARŞI

*Korkma! Sönmez bu şafaklarda yüzen al sancak,  
Sönmeden yurdumun üstünde tüten en son ocak.  
O benim milletimin yıldızıdır, parlayacak;  
O benimdir, o benim milletimindir ancak.*

*Çatma, kurban olayım, şehreni ey nazlı bilal!  
Kabraman ırkıma bir gül; ne bu şiddet, bu celal?  
Sana olmaz dökülen kanlarımız sonra helal...  
Hakkıdır, Hakk'a tapan milletimin istiklal.*

*Ben ezelden beridir hür yaşadım, hür yaşarım,  
Hangi çılgın bana zincir vuracakmış? Şaşarım.  
Kükremiş sel gibiyim, bendimi çiğner, aşarım,  
Yırtarım dağları, enginlere sığmam, taşarım.*

*Garbın afakını sarmışsa çelik zırhlı duvar,  
Benim iman dolu göğsüm gibi serhaddim var.  
Ulusun, korkma! Nasıl böyle bir imanı boğar,  
"Medeniyet" dediğin tek dişi kalmış canavar?*

*Arkadaş! Yurduma alşakları uğrotma sakın,  
Siper et gövdeni, dursun bu bayasızca akın.  
Doğacaktır sana vadettiği günler Hakk'ın,  
Kim bilir, belki yarın belki yarından da yakın.*

*Bastığın yerleri "toprak" diyerek geçme, tanı,  
Düşün altındaki binlerce kefensiz yatanı.  
Sen şehit oğlusun, incitme, yazıktır atanı,  
Verme, dünyaları alsan da bu cennet vatanı.*

*Kim bu cennet vatanın uğruna olmaz ki feda?  
Şüheda fışkıracak, toprağı sıksan şüheda.  
Canı, cananı, bütün varımı alsın da Hüda,  
Etmesin tek vatanımdan beni dünyada cüda.*

*Rubumun senden İlahi, şudur ancak emeli.  
Değmesin mabedimin göğsüne namadrem eli.  
Bu ezanlar, ki şehadetleri dinin temeli,  
Ebedi, yurdumun üstünde benim inlemeli.*

*O zaman vevdile bin secde eder, varsa taşım,  
Her ceribandan, İlahi, boşanıp kanlı yaşım,  
Fışkırır rubumücerret gibi yerden naaşım,  
O zaman yükselerek arşa değer belki başım.*

*Dalgalar ten de şafaklar gibi ey janlı bilal!  
Olsun artık dökülen kanlarımın hepsi helal.  
Ebediyen sana yok, ırkıma yok izmihlal.  
Hakkıdır, hür yaşamış bayrağımın hürriyet;  
Hakkıdır, Hakk'a tapan milletimin istiklal.*

*Mehmet Akif Ersoy*

|                          |  |                             |   |
|--------------------------|--|-----------------------------|---|
| <b>İli:</b><br>Mersin    |  | <b>İlçesi:</b> SİLİFKE      |   |
| <b>Adres:</b>            | SARICALAR MAH IŞIK SOK NO4/1<br>SİLİFKE/MERSİN | <b>Coğrafi Konum (link)</b> | <a href="https://www.google.com/maps/place/36%C2%B022'59.4%22N+33%C2%B056'45.4%22E/@36.383173,33.945938,17z/data=!4m4!3m3!8m2!3d36.383173!4d33.945938?hl=tr-TR&amp;entry=ttu">https://www.google.com/maps/place/36%C2%B022'59.4%22N+33%C2%B056'45.4%22E/@36.383173,33.945938,17z/data=!4m4!3m3!8m2!3d36.383173!4d33.945938?hl=tr-TR&amp;entry=ttu</a> |
| <b>Telefon Numarası:</b> | 0324 714 86 88                                 | <b>Faks Numarası:</b>       |   |
| <b>e-Posta Adresi:</b>   | silifkemillirade@gmail.com                     | <b>Web adresi:</b>          | <a href="https://silifkemilliradeiho.meb.k12.tr/">https://silifkemilliradeiho.meb.k12.tr/</a>   |
| <b>Kurum Kodu:</b>       | 762351   | <b>Öğretim Şekli:</b>       | (TamGün)  |



## SUNUŞ

Bilindiđi gibi 5018 sayılı Kamu Mali Yönetimi ve Kontrol Kanunu, "MEB Eğitimde Stratejik Planlama Yönergesi" ve 2022/21 sayılı Genelge doğrultusunda 2024-2028 dönemini kapsayan stratejik planlama çalışmaları tüm okul/kurumlarda yapılması öngörülmüştür.

Stratejik plan; hızla deđişen 21. Yüzyıl'da, kurumların önlerini iyi görebilmeleri, kaynaklarını etkili ve verimli kullanabilmeleri için önemli bir araçtır. Eğitim yöneticilerinin bu süreçte deđişim olgusunu doğru algılamaları gerekmektedir. Bilimsel düşünceye sahip olanlar; bugünden hareket ederek geleceđi anlamaya, geleceđin şartlarını oluşturmaya ve uygulayıcılara sunmaya çalışırlardır. Stratejik planlama bir kültür, bir planlama, bir yönetim ve bir bütçeleme felsefesidir. Bu anlayışın okul yöneticileri olarak benimsenmesi ve eyleme dönüştürülmesi eğitim-öğretim hizmetinin bugünü ve geleceđi için büyük önem arz etmektedir. Sorunların çözümünde öncelikle çok ayrıntılı ve bilinçli bir planlama ile ince stratejiler yatmaktadır. Kendi haline bırakılmış bir ortamda, plânlı okul gelişiminin bakış açısı, yapıları, ilkeleri, deđerleri, yöntemleri, amaçları, hedefleri, vizyonları ve araçları bilinmeden gelişmek mümkün deđildir.

Okul gelişimi; bilinçli, programlı, planlı, amaçlı karar ve uygulamalara bađlıdır. Okulumuzda da eğitim ve öğretim başta olmak üzere insan kaynakları ve kurumsallaşma, sosyal faaliyetler, alt yapı, toplumla ilişkiler ve kurumlar arası ilişkileri kapsayan 2019-2023 dönemi stratejik planı hazırlanmış ve başarıyla uygulamıştır. Bu anlayış içerisinde deđişen çevresel şartlar göz önünde bulundurularak katılımcı yöntemlerle hazırlanan ve 2024-2028 yıllarını kapsayacak olan "Stratejik Plan"ımızı yürürlüğe koymuş bulunmaktayız. Müdüründen, en alt kademedeki çalışanına kadar tüm personelimizle, planda yer alan amaç ve hedefleri uygulamak suretiyle, her alanda başarıya sahip ve kurumsal kapasitesini artırmış bir okul olma vizyonunu sürekli kılmak gayretinde olacağız. Bu vesile ile planlama çalışmalarında emeđi geçenlere teşekkürü bir borç biliyor; plan hazırlama sürecinde olduđu gibi, uygulama sürecinde de aynı başarıyı sağlayabileceđimize inanıyorum. Saygılarımla...

**M. Tayfur ULUPINAR**  
Okul Müdürü

## GİRİŞ

Stratejik plan, günümüz gelişim anlayışının geçmişteki anlayışlardan en belirgin farkının göstergesidir.Zira stratejik plan yaklaşımı geleceğe hazır olmayı değil, geleceği planlamayı hedefleyen bir yaklaşımdır. Bir anlamda geleceği bugünde yaşamaktır.

Planı hazırlayacak olan ekip belirlenirken her alanı temsil edecek bir temsilcinin olmasına dikkat edilmiştir.Bu amaçla okulumuzun stratejik planlama çalışmasına önce durum tespiti, yani okulun GZFT analizi yapılarak başlanmıştır. Güçlü-zayıf yönler, tehdit-fırsatlar her alan ve okul için ayrıca belirlenmiştir. Bu bulgular ile tümevarım yöntemi kullanılarak okulun çözüm bekleyen problemleri tespit edilmiştir. Ayrıca kurumun gelişim süreci incelenerek başarıların ve faaliyetlerin arttırılmasına yönelik hedefler planda yer almıştır.

Bu süreçte okulun amaçları, hedefleri, hedeflere ulaşmak için gerekli stratejiler, eylem plan ve sonuçta başarı veya başarısızlığın göstergeleri ortaya konulmuştur. Denilebilir ki GZFT analizi bir kilometre taşıdır okulumuzun bugünkü resmidir ve stratejik planlama ise bugünden yarına nasıl hazırlanmamı gerektiğine dair kalıcı bir belgedir. Daha sonra GZFT sonuçlarına göre stratejik planlama aşamasına geçilmiştir.Bu süreçte okulun amaçları,hedefleri, hedeflere ulaşmak için gerekli stratejiler, eylem planı ve sonuçta başarı veya başarısızlığın göstergeleri ortaya konulmuştur. Denilebilir ki GZFT analizi bir kilometre taşıdır okulumuzun bugünkü resmidir ve stratejik planlama ise bugünden yarına nasıl hazırlanmamız gerektiğine dair kalıcı bir belgedir. Hedeflerin belirlenmesinde kurum misyon ve vizyonu temel alınmış, ileriye yönelik stratejik planlar bu doğrultuda yapılmıştır. Yapılan stratejik planlama ile geçmişi değerlendirerek, geleceğe yönelik planı adımlar oluşturulmuştur. Bu planlama ile kurumumuzu eğitim öğretim camiasında kaliteli ve aranan bir kurum haline getirmek başlıca hedefimiz olmuştur.

Stratejik Planlama Ekibi

## İÇİNDEKİLER

*İçindekiler bölümü hazırlanırken ve planın sayfa tasarımı yapılırken aşağıdaki dikkate alınmalıdır.*

### 1. GİRİŞ VE STRATEJİK PLANIN HAZIRLIK SÜRECİ

- 1.1. Strateji Geliştirme Kurulu ve Stratejik Plan Ekibi
- 1.2. Planlama Süreci

### 2. DURUM ANALİZİ

- 2.1. Kurumsal Tarihçe
- 2.2. Uygulanmakta Olan Planın Değerlendirilmesi
- 2.3. Mevzuat Analizi
- 2.4. Üst Politika Belgelerinin Analizi
- 2.5. Faaliyet Alanları ile Ürün ve Hizmetlerin Belirlenmesi
- 2.6. Paydaş Analizi
- 2.7. Kuruluş İçeri Analiz
  - 2.7.1. Teşkilat Yapısı
  - 2.7.2. İnsan Kaynakları
  - 2.7.3. Teknolojik Düzey
  - 2.7.4. Mali Kaynaklar
  - 2.7.5. İstatistik Veriler
- 2.8. Güçlü ve Zayıf Yönler ile Fırsatlar ve Tehditler (GZFT) Analizi
- 2.9. Tespit ve İhtiyaçların Belirlenmesi

### 3. GELECEĞE BAKIŞ

- 3.1. Misyon, Vizyon ve Temel Değerler
- 3.2. Misyon
- 3.3. Vizyon
- 3.4. Temel Değerler

### 4. AMAÇ, HEDEF VE STRATEJİLERİN BELİRLENMESİ

- 4.1. Amaç, hedef, gösterge ve stratejiler
- 4.2. Maliyetlendirme

### 5. İZLEME VE DEĞERLENDİRME

### 6. Tablo/Şekil/Grafikler/Ekler

#### Tablolar ve Şekiller

1. Tablo 1: Stratejik Planlama Kurulu üyeleri
2. Tablo 2: Stratejik Planlama Ekibi Üyeleri
3. Tablo 3: Silifke Milli İrade İmam Hatip Oratokulu Çalışanlarının Eğitim Düzeyi ve Cinsiyetine Göre Dağılım
4. Şekil 1: Silifke Milli İrade İmam Hatip ortaokulu Teşkilat Şeması

## Kısaltmalar

|       |                                      |
|-------|--------------------------------------|
| MEB   | Milli Eğitim Bakanlığı               |
| MEM   | Milli Eğitim Müdürlüğü               |
| AR-GE | Araştırma ve Geliştirme              |
| SP    | Stratejik planlama                   |
| SA    | Stratejik amaç                       |
| SH    | Stratejik hedef                      |
| PH    | Performans hedefi                    |
| PG    | Performans göstergeleri              |
| AB    | Avrupa Birliği                       |
| GZFT  | Güçlü, zayıf, Fırsat, Tehdit         |
| YİBO  | Yatılı ilköğretim Bölge Okulu        |
| İLSİS | İl ve İlçe MEM Yönetim Bilgi Sistemi |
| BTS   | Bilgi Teknoloji Sınıfı               |
| HEM   | Halk Eğitim Merkezi                  |
| TEŞ   | Temel Eğitim Şubesi                  |
| OŞ    | Orta Öğretim Şubesi                  |
| DÖŞ   | Din Öğretimi Şubesi                  |
| MTEŞ  | Mesleki ve teknik Eğitim Şubesi      |
| ÖERHŞ | Özel Eğitim ve Rehberlik Şubesi      |
| HBÖŞ  | Hayat Boyu Öğrenme Şubesi            |

## TANIMLAR

**Eylem Planı:** İdarenin stratejik planının uygulanmasına yönelik faaliyetleri, bu faaliyetlerden sorumlu ve ilgili birimler ile bu faaliyetlerin başlangıç ve bitiş tarihlerini içeren plandır.

**Faaliyet:** Belirli bir amaca ve hedefe yönelen, başlı başına bir bütünlük oluşturan, yönetilebilir ve maliyetlendirilebilir üretim veyahizmetlerdir.

**Hazırlık Programı:** Stratejik plan hazırlık sürecinin aşamalarını, bu aşamalarda gerçekleştirilecek faaliyetleri, bu aşama ve faaliyetlerin tamamlanacağı tarihleri gösteren zaman çizelgesini, bu faaliyetlerden sorumlu birim ve kişiler ile stratejik planlama ekibi üyelerinin isimlerini içeren ve stratejik planlama ekibi tarafından oluşturulan programdır.

**Vizyon:** Vizyon idarenin geleceğini sembolize eden genel amacdır. Vizyon bildirimini, stratejik planın kapsadığı zaman diliminin de ötesinde, uzun vadede idarenin gerçekleştirmek istediklerini ve ulaşmak istediği yeri yansıtacak bir şekilde belirlenir.

**Misyon** Misyon bir idarenin var oluş sebebidir. İdarenin ne yaptığını, nasıl yaptığını ve kimin için yaptığını açıkça ifade eder. Stratejik plana temel teşkil eden misyon bildirimini, idarenin sunduğu tüm hizmetler ile gerçekleştirdiği tüm faaliyetleri kapsayan bir şemsiye kavramdır.

**Temel Değerler:** Temel değerler, karar alıcıların idareyi yönetirken bağlı kalacakları inançları ve çalışma felsefesini yansıtır.

**Hedef Kartı:** Amaç ve hedef ifadeleri ile performans göstergelerini, gösterge değerlerini, göstergelerin hedefe etkisini, sorumlu ve işbirliği yapılacak birimleri, riskleri, stratejileri, maliyetleri, tespitler ve ihtiyaçları içeren karttır.

**Performans Göstergesi:** Stratejik planda hedeflerin ölçülebilirliğini miktar ve zaman boyutuyla ifade eden araçlardır.

**Stratejiler:**Stratejiler, idarenin hedeflerine nasıl ulaşılabileceğini gösteren kararlar bütünüdür. İyi belirlenmiş stratejiler olmaksızın hedefleri etkili bir biçimde uygulamaya geçirmek mümkün değildir.

**Stratejik Plan Değerlendirme Raporu:** İzleme tabloları ile değerlendirme sorularının cevaplarını içeren ve her yıl şubat ayının sonuna kadar hazırlanan rapordur.

**Stratejik Plan Genelgesi:** Stratejik plan hazırlık çalışmalarını başlatan, Strateji Geliştirme Kurulu üyelerinin isimlerini içeren ve bakanlıklar ile bakanlıklara bağlı, ilgili ve ilişkili kuruluşlarda Bakan, diğer kamu idareleri ve mahalli idarelerde üst yönetici tarafından yayımlanan genelgedir.

## 1. GİRİŞ VE STRATEJİK PLANIN HAZIRLIK SÜRECİ

### 1.1. Strateji Geliştirme Kurulu ve Stratejik Plan Ekibi

Stratejik plan hazırlık çalışmalarının başladığı, İl Milli Eğitim Müdürlüğü tarafından 2022/21 sayılı Genelge ile duyurulmuştur. Okulumuzun 2024–2024 Stratejik Planı, literatür taraması, durum analizi raporu, iç ve dış paydaşların görüşleri doğrultusunda hazırlanmıştır. Bu kapsamda kurul ve ekip oluşturulmuştur.

**Okul Strateji Geliştirme Kurulu:**Okul müdürünün başkanlığında, bir okul müdür yardımcısı, bir öğretmen ve okul/aile birliği başkanı ile bir yönetim kurulu üyesi olmak üzere 5 kişiden oluşan üst kurul kurulur.

*Tablo 1: Stratejik Planlama Kurulu üyeleri*



Tablo 2: Stratejik Planlama Ekibi Üyeleri

**OkulStratejik Planlama Ekibi:**Okul müdürü tarafından görevlendirilen ve üst kurul üyesi olmayan müdür yardımcısı başkanlığında, okul/kurumun büyüklüğü ve şartları doğrultusunda öğretmenler ve gönüllü velilerden oluşur.

## 1.2. Planlama Süreci:

2024-2028 dönemi Stratejik planlama sürecinin belirli bir zaman dilimi içerisinde tamamlanması ve kaynakların etkin kullanımı amacıyla, ekibimiz tarafından Milli Eğitim Müdürlüğü Ar-Ge biriminin koordinasyonu doğrultusunda çalışmalar başlatılmıştır.

Stratejik planlama hazırlık süreci katılımçılık ilkesi çerçevesinde kararlar üst kurulla yapılan toplantılarla alınmıştır. Toplantılara üst kurulun yanında öğretmen ve personellerin katılımıyla

| SİLİFKE MİLLİ İRADE İMAM HATİP ORTAOKULU STRATEJİ GELİŞTİRME KURULU |                    |                           |                  |
|---|--------------------|---------------------------|------------------|
| No  | Adı Soyadı         | Görevi                    |                  |
| 1   | M. Tayfur ULUPINAR | Okul Müdürü               | Komisyon Başkanı |
| 2   | Recep ÇOLAK        | Müdür Yardımcısı          | Komisyon Üyesi   |
| 3   | Recep ÜNAL         | Öğretmen                  | Komisyon Üyesi   |
| 4   | Hamza ATAY         | Okul Aile Birliği Başkanı | Komisyon Üyesi   |
| 5   | Medet YILDIRIM     | Yönetim kurulu üyesi      | Komisyon Üyesi   |

gerçekleştirilmiştir.

## 2. DURUM ANALİZİ

### 2.1. Kurumsal Tarihçe

Okulumuz 15 Temmuz hain darbe girişimi sonrası 23.07.2016 tarih ve 2977 sayılı Resmi Gazete'de yayınlanan 667 sayılı kanun hükmünde kararname ile 2016 2017 eğitim öğretim yılında Silifke Milli irade imam Hatip Ortaokulu olarak eğitim öğretime açılmıştır.

## 2.2. Uygulanmakta Olan Stratejik Planın Değerlendirilmesi

### 2.3. Yasal Yükümlülükler ve Mevzuat Analizi

| Yasal Yükümlülük (Görevler)  | Dayanak<br>(Kanun, Yönetmelik, Genelge adı ve no'su)  |
|--|---|
| Her Türk çocuğuna iyi bir vatandaş olmak için gerekli temel bilgi, beceri, davranış ve alışkanlıkları kazandırmak; onu milli ahlak anlayışına uygun olarak yetiştirmek.  | * 1739 sayılı kanunun 23. maddesi<br>* 222 sayılı kanunun 1. maddesi,<br>* İlköğretim Kurumları Yönetmeliğinin 5. maddesi |
| Her Türk çocuğunu ilgi, istidat ve kabiliyetleri yönünden yetiştirerek hayata ve üst öğrenime hazırlamak.  | * 1739 sayılı kanunun 23. maddesi.  |
| Öğrencilere, Atatürk ilke ve inkılablarını benimsetme; Türkiye Cumhuriyeti Anayasası'na ve demokrasinin ilkelerine, insan hakları, çocuk hakları ve uluslararası sözleşmelere uygun olarak haklarını kullanma, başkalarının haklarına saygı duyma, görevini yapma ve sorumluluk yüklenebilen birey olma bilincini kazandırmak. | * İlköğretim Kurumları Yönetmeliğinin 5. maddesi  |

| SİLİFKE MİLLİ İRADE İMAM HATİP ORTAOKULU STRATEJİ GELİŞTİRME KURULU |                    |                  |                  |
|---|--------------------|------------------|------------------|
| No  | Adı Soyadı         | Görevi           |                  |
| 1   | M. Tayfur ULUPINAR | Okul Müdürü      | Komisyon Başkanı |
| 2   | Recep ÇOLAK        | Müdür Yardımcısı | Komisyon Üyesi   |
| 3   | Recep ÜNAL         | Öğretmen         | Komisyon Üyesi   |
| 4   | Hakan ÜNÜVAR       | Öğretmen         | Komisyon Üyesi   |
| 5   | Meral ACEHAN       | Gönüllü Veli     | Komisyon Üyesi   |

## 2.4. Üst Politika Belgeleri Analizi

| Üst Politika Belgeleri                                 |   |
|--|---|
| 12. Kalkınma Planı                                     | Cumhurbaşkanlığı Programı                           |
| Orta Vadeli Program                                    | Cumhurbaşkanlığı Yıllık Programı                    |
| Millî Eğitim Bakanlığı Stratejik Planı                 | Mersin<br>İl Millî Eğitim Müdürlüğü Stratejik Planı |
| Silifke<br>İlçe Millî Eğitim Müdürlüğü Stratejik Planı |   |

## 2.5. Faaliyet Alanları ile Ürün/Hizmetlerin Belirlenmesi

| Faaliyet Alanı                           | Ürün/Hizmetler   |
|--|--|
| Eğitim-Öğretim Hizmetleri                | <ol style="list-style-type: none"><li>1. Eğitim-öğretim iş ve işlemleri</li><li>2. Ders Dışı Faaliyet İş ve İşlemleri</li><li>3. Özel Eğitim Hizmetleri</li><li>4. Kurum Teknolojik Altyapı Hizmetleri</li><li>5. Anma ve Kutlama Programlarının Yürütülmesi</li><li>6. Sosyal, Kültürel, Sportif Etkinlikler</li><li>7. Öğrenci İşleri (kayıt, nakil, ders programları vb.)</li><li>8. Zümre Toplantılarının Planlanması ve Yürütülmesi</li><li>9. Mezunlar</li></ol> |
| Stratejik Planlama, Araştırma-Geliştirme | <ol style="list-style-type: none"><li>1. Stratejik Planlama İşlemleri</li><li>2. İhtiyaç Analizleri</li><li>3. Eğitime İlişkin Verilerin Kayıtlanması</li><li>4. Araştırma-Geliştirme Çalışmaları</li><li>5. Projeler Koordinasyon</li></ol>   |
| İnsan Kaynaklarının Gelişimi             | <ol style="list-style-type: none"><li>1. Personel Özlük İşlemleri</li><li>2. Norm Kadro İşlemleri</li><li>3. Hizmet İçi Eğitim Faaliyetleri</li></ol>  |
| Fiziki ve Mali Destek                    | <ol style="list-style-type: none"><li>1. Okul Güvenliğinin Sağlanması</li><li>2. Ders Kitaplarının Dağıtımı</li><li>3. Taşınır Mal İşlemleri</li><li>4. Taşınır Eğitim İşlemleri</li><li>5. Temizlik, Güvenlik, Isıtma, Aydınlatma Hizmetleri</li><li>6. Evrak Kabul, Yönlendirme ve Dağıtım İşlemleri</li><li>7. Arşiv Hizmetleri</li><li>8. Sivil Savunma İşlemleri</li></ol>  |
| Denetim ve Rehberlik                     | <ol style="list-style-type: none"><li>1. Okul/Kurumların Teftiş ve Denetimi</li><li>2. Öğretmenlere Rehberlik ve İşbaşında Yetiştirme Hizmetleri</li><li>3. Ön İnceleme, İnceleme ve Soruşturma Hizmetleri</li></ol>   |
| Halkla İlişkiler                         | <ol style="list-style-type: none"><li>1. Bilgi Edinme Başvurularının Cevaplanması</li><li>2. Protokol İş ve İşlemleri</li><li>3. Basın, Halk ve Ziyaretçilerle İlişkiler</li><li>4. Okul-Aile İşbirliği</li></ol>  |
| Rehberlik Faaliyetleri                   | <ol style="list-style-type: none"><li>1. Öğrencilere rehberlik hizmetinin sunulması</li><li>2. Velilere yönelik rehberlik çalışmalarının yapılması</li><li>3. Rehberlik faaliyetlerinin yürütülmesi</li></ol>  |

\*Tablodasıralananfaaliyetalanlarıörnekolaraksıralanmıştır.Okul/kurumlartürveyapılarınagörefaaliyetalanları  
rınıveürün /hizmetlerini belirleyeceklerdir.

## 2.6. Paydaş Analizi

Stratejik planlama ve kalite yönetiminin temel unsurlarından birisi katılımçılıktır. Stratejik planın sahiplenilmesi ve uygulamanın etkinliğini artırmak amacıyla il müdürlüğümüzün etkileşim içinde olduğu paydaşların görüşleri dikkate alınmıştır.

Paydaşlar, idarenin ürün ve hizmetleriyle ilgisi olan, idareden doğrudan veya dolaylı, olumlu ya da olumsuz yönde etkilenen veya idareyi etkileyen kişi, grup veya kurumlardır.

### 1- Paydaşların Tespiti

| Paydaş Adı  | İç Paydaş | Dış Paydaş |
|---|-----------|------------|
| Silifke Kaymakamlığı                              |           | √          |
| İlçe Milli Eğitim Müdürlüğü İdare ve Personelleri |           | √          |
| Öğretmenler                                       | √         |            |
| Öğrenciler  | √         |            |
| Veliler   | √         |            |
| Okul Müdürlükleri                                 | √         |            |
| RAM   |           | √          |
| Silifke Belediyesi                                |           | √          |
| Gençlik Hizmetleri ve Spor İlçe Müdürlüğü         |           | √          |
| İlçe Sağlık Müdürlüğü                             |           | √          |
| Aile ve Sosyal Politikalar İlçe Müdürlüğü         |           | √          |
| Mahalle Muhtarlığı                                |           | √          |
| Özel Eğitim ve Rehabilitasyon Merkezleri          |           | √          |
| Hayırseverler                                     |           | √          |
| Eğitim sendikaları                                |           | √          |
| Medya   |           | √          |
| İlçe Emniyet Müdürlüğü                            |           | √          |
| İlçe Müftülüğü                                    |           | √          |

## 2- Paydaşların Önceliklendirilmesi

Paydaşların önceliklendirilmesinde paydaşların etki ve önem derecesi dikkate alınarak tespit edilmiştir. Paydaşların önceliklendirilmesi, etki ve önemlerinin tespit edilmesinde Paydaş Etki/Önem Matrisi tablosundan yararlanılmıştır.

| Paydaş Adı  | İç Paydaş | Dış Paydaş | Önem Derecesi | Etki Derecesi | Önceliği |
|---|-----------|------------|---------------|---------------|----------|
| Silifke Kaymakamlığı                              |           | √          | 5             | 5             | 5        |
| İlçe Milli Eğitim Müdürlüğü İdare ve Personelleri |           | √          | 5             | 5             | 5        |
| Öğretmenler                                       | √         |            | 5             | 5             | 5        |
| Öğrenciler  | √         |            | 5             | 5             | 5        |
| Veliler   | √         |            | 5             | 5             | 5        |
| Okul Müdürlükleri                                 | √         |            | 5             | 5             | 5        |
| RAM   |           | √          | 3             | 5             | 5        |
| Silifke Belediyesi                                |           | √          | 4             | 4             | 4        |
| Gençlik Hizmetleri ve Spor İlçe Müdürlüğü         |           | √          | 3             | 3             | 3        |
| Silifke İlçe Sağlık Müdürlüğü                     |           | √          | 3             | 3             | 3        |
| Aile ve Sosyal Politikalar İlçe Müdürlüğü         |           | √          | 3             | 3             | 3        |
| Mahalle Muhtarlığı                                |           | √          | 4             | 4             | 4        |
| Özel Eğitim ve Rehabilitasyon Merkezleri          |           | √          | 3             | 3             | 3        |
| Hayırseverler                                     |           | √          | 4             | 4             | 4        |
| Eğitim sendikaları                                |           | √          | 3             | 3             | 3        |
| Medya   |           | √          | 2             | 2             | 2        |
| İlçe Emniyet Müdürlüğü                            |           | √          | 4             | 4             | 4        |
| İlçe Müftülüğü                                    |           | √          | 4             | 4             | 4        |

Önem Derecesi: 1, 2, 3 gözet; 4,5 birlikte çalış

Etki Derecesi: 1, 2, 3 İzle; 4, 5 bilgilendir

Önceliği: 5=Tam; 4=Çok; 3=Orta; 2=Az; 1=Hiç

## 3- Paydaş görüş ve önerilerinin alınması ve değerlendirilmesi

Silifke Milli İrade İmam Hatip ortaokulu olarak öğrenci, öğretmen ve personellere “ Durum Tespit Çalışması ” anketlerini göndererek ilgili paydaşlarımızın Durum Tespit Çalışmasında yer almaları istenmiştir. Böylece Silifke Milli İrade İmam Hatip ortaokulunun durum tespitinde bütün bağlı birimlerin ortak katılımı doğrultusunda paydaşlarımızın görüş ve beklentileri yapılan anketlerle tespit edilmiştir. Paydaş anketi okul çalışanları ve öğrencilere uygulanmıştır. Ankete 80 kişi katılmıştır.

3.1. Paydaşların Müdürlük Faaliyetlerinden Memnuniyet Düzeyi:

3.2. Öncelik Verilmesi Gerekli Görülen Faaliyet Alanları:

1. Derslik sayılarının artırılması
2. Hizmetli ihtiyacının giderilmesi
3. Sportif Etkinlikler
4. Sanatsal Etkinlikler

3.3. Memnun Olunan Faaliyet Alanları:

1. Sınıf mevcutlarının yeterli düzeyde olması
2. Okul kadrosundan memnuniyet
3. Mesleki ve Sosyal Faaliyet Yarışmaları
4. Gezi, Kermes, Piknik vb. Etkinlikler

## 2.7. Okul/ Kurum İçi Analiz

### 2.7.1. Kurum içi analiz

| Okul/Kurum İçi                                      | Analiz İçerik Tablosu   |
|---|---|
| Öğrenci sayıları                                    | 80 Erkek 78 Kız olmak üzere toplam 158 öğrenci eğitim görmektedir. Bu öğrencilerin 39 tanesi Suriye uyrukludur.   |
| Akademik başarı verileri                            | 56 öğrenci Takdir 16 öğrenci Teşekkür almıştır.   |
| Sosyal-kültürel-bilimsel ve sportif başarı verileri |   |
| Öğrenme stilleri envanteri                          | Okul rehberlik servisi tarafından uygulanmaktadır.  |
| Devam-devamsızlık verileri                          | 8 Suriye uyruklu öğrenci sürekli devamsızdır.   |
| Okul disiplini etkileyen faktörler anketi           | Okulumuzda disiplinsizliği etkileyecek faktör bulunmamaktadır.  |
| İnsan kaynakları verileri                           | İdareci, öğretmen ve destek personeline dair sayısal veriler, lisans ya da yüksek lisans programlarından mezuniyet durumlarını da kapsamalıdır.                   |
| Öğretmenlerin hizmetiçi eğitime katılma oranları    | MEBBİS verileri kullanılarak erişim sağlanabilir.   |
| Öğrenme ortamı verileri                             | Okulun fiziki yapısına (ana ve ek binalar, kapalı spor salonu vb.) ve öğrenme ortamlarına (sınıf sayısı, laboratuvar ve kütüphane vb.) dair verileri içermelidir. |
| Okul/kurum ortamının değerlendirme anketi           | Okul rehberlik servisi tarafından uygulanmaktadır.  |

\*Tablo sıralanan bilgiler, örnek olarak sıralanmıştır.

## 2.7.2. İnsan Kaynakları

Okullarda insan kaynaklarını, organizasyonel amaçlar doğrultusunda en verimli şekilde kullanmak; insan kaynağının iç ve dış gelişmelere uygun olarak etkin bir şekilde planlanmasını, geliştirilmesini ve değerlendirilmesini sağlamak kurumun verimliliği açısından büyük önem taşımaktadır.

Tablo 3: Silifke Milli İrade İmam Hatip Ortaokulu Çalışanlarının Eğitim Düzeyi ve Cinsiyetine Göre Dağılımı

|                      | DOKTORA |   |   | YÜKSEK LİSANS |   |   | LİSANS |   |   | ÖNLİSANS |   |   | LİSE VE ALTI |   |   |
|----------------------|---------|---|---|---------------|---|---|--------|---|---|----------|---|---|--------------|---|---|
|                      | E       | K | T | E             | K | T | E      | K | T | E        | K | T | E            | K | T |
| Okul Müdürü          |         |   |   |               |   |   | 1      |   |   |          |   |   |              |   |   |
| Müdür yardımcıları   |         |   |   | 1             |   |   |        |   |   |          |   |   |              |   |   |
| Branş Öğretmenleri   |         |   |   | 2             | 2 |   | 5      | 8 |   |          |   |   |              |   |   |
| Rehber Öğretmen      |         |   |   |               |   |   |        | 1 |   |          |   |   |              |   |   |
| İdari Personeller    |         |   |   |               |   |   |        |   |   |          |   |   |              |   |   |
| Yardımcı Personeller |         |   |   |               |   |   |        |   |   |          |   |   | 1            |   |   |
| Güvenlik Görevlisi   |         |   |   |               |   |   |        |   |   |          |   |   |              |   |   |
| TOPLAM               |         |   |   | 3             | 2 |   | 6      | 9 |   |          |   |   | 1            |   |   |

### İdari Personelin Hizmet Süresine İlişkin Bilgiler

| Hizmet Süreleri | 2024 Yılı itibarıyla |     |
|-----------------|----------------------|-----|
|                 | Kişi Sayısı          | %   |
| 1-4Yıl          |                      |     |
| 5-6Yıl          |                      |     |
| 7-10Yıl         |                      |     |
| 10.....Üzeri    | 2                    | 100 |

Tablo. Öğretmenlerin Hizmet Süreleri (Yılı itibarıyla)

| Hizmet Süreleri | Branşı | Kadın | Erkek | Hizmet Yılı | Toplam |
|-----------------|--------|-------|-------|-------------|--------|
|                 |        |       |       |             |        |
| 1-3Yıl          |        |       |       |             |        |
| 4-6Yıl          |        |       | 1     |             | 1      |
| 7-10Yıl         |        | 1     | 2     |             | 3      |
| 11-15Yıl        |        | 5     | 2     |             | 7      |
| 16-20           |        | 4     | 1     |             | 5      |
| 20ve üzeri      |        |       | 1     |             | 1      |

### Yönetici ve Öğretmenlerin Katıldığı Hizmetçi Eğitim Programları

| AdıveSoyadı           | Branşı                       | KatıldığıHizmet İçi Eğitim Sayısı |
|-----------------------|------------------------------|-----------------------------------|
| ALİ YALÇINKEKEÇOĞLU   | Beden Eğitimi                | 26                                |
| ALPARSLANERCAN        | Sosyal Bilgiler              | 36                                |
| AZİMEÖZ               | Arapça                       | 41                                |
| BEGÜMHANAY            | İngilizce                    | 36                                |
| EMİNEZAYİM            | İngilizce                    | 20                                |
| EMREAYDIN             | Din Kültürü ve Ahlâk Bilgisi | 22                                |
| FATMA ÇETİNER         | Türkçe                       | 21                                |
| FETİHDOĞAN            | Fen Bilimleri                | 17                                |
| FETİYE UĞUZ           | Fen Bilimleri                | 23                                |
| HAKAN ÜNÜVAR          | Türkçe                       | 16                                |
| HASAN ALIÜĞUZ         | Din Kültürü ve Ahlâk Bilgisi | 16                                |
| HÜLYA YILDIZ DURNA    | Bilişim Teknolojileri        | 23                                |
| LEYLA NERGİZ DEMİR    | Din Kültürü ve Ahlâk Bilgisi | 19                                |
| MAHMUD TAYFURULUPINAR | Beden Eğitimi                | 32                                |
| ÖZGETUĞRUL            | İlköğretim Matematik         | 16                                |
| RECEP ÇOLAK           | Türkçe                       | 30                                |
| RECEP ÜNAL            | İlköğretim Matematik         | 21                                |
| TUĞÇEERŞEN ALTUNOK    | Rehberlik                    | 20                                |
| ZÜHAL UĞUR            | Türkçe                       | 15                                |

**Okul/kurumRehberlikHizmetleri**

| MevcutKapasite               |                                     |  |                    | MevcutKapasiteKullanımivePerformans |                |            |  |                    |                 |
|------------------------------|-------------------------------------|--|--------------------|-------------------------------------|----------------|------------|--|--------------------|-----------------|
| PsikolojikDanışmanNormSayısı | GörevYapanPsikolojikDanışman Sayısı | İhtiyaçDuyulanPsikolojik Danışman Sayısı | GörüşmeOdasıSayısı | DanışmanlıkHizmet Alan              |                |            | RehberlikHizmetleriilelgili DüzenlenenEğitim/Paylaşım Toplantısı vb. Faaliyet Sayısı |                    |                 |
|                              |                                     |  |                    | ÖğrenciSayısı                       | ÖğretmenSayısı | VeliSayısı | ÖğretmenlereYönelik  | ÖğrencilereYönelik | VelilereYönelik |
| 1                            | 1                                   | 0  | 1                  | 158                                 | 1              | 3          | 2  | 2                  | 1               |



### 2.7.3. Teknolojik Düzey

Okul hizmetlerinin, yararlanıcılara daha hızlı ve etkili şekilde sunulması için güncel teknolojik araçlar etkin bir biçimde kullanılmaktadır. Bu kapsamda modüler bir yapıda kurgulanmış olan Millî Eğitim Bakanlığı Bilgi İşlem Sistemi (MEBBİS) ile kurumsal ve bireysel iş ve işlemlerin büyük bölümü yürütülmektedir. Aynı zamanda sistemde personel ve öğrencilerin bilgileri bulunmaktadır. e-Okul, Veli Bilgilendirme Sistemi gibi modüllere ulaşılarak çalışmalar yürütülmektedir. Müdürlüğümüz resmi yazışmaları elektronik ortamda Doküman Yönetim Sistemi (DYS) üzerinden yapılmaktadır.

TeknolojikAraç-GereçDurumu

| Araç-Gereçler       | 2021 | 2022 | 2023 | İhtiyaç |
|---------------------|------|------|------|---------|
| Bilgisayar          | 15   | 15   | 15   | 5       |
| Yazıcı              | 3    | 3    | 3    | 1       |
| Projeksiyon         | 1    | 1    | 1    | 2       |
| İnternet Bağlantısı | 1    | 1    | 1    |         |
| BT Lab              | 1    | 1    | 1    |         |

Tablo FizikiMekânDurumu

| FizikiMekân          | Var | Yok | Adedi | İhtiyaç | Açıklama |
|----------------------|-----|-----|-------|---------|----------|
| ÖğretmenÇalışmaOdası | x   |     | 1     |         |          |
| EkipmanOdası         | x   |     | 1     |         |          |
| Kütüphane            | x   |     | 1     |         |          |
| RehberlikServisi     | x   |     | 1     |         |          |
| ResimOdası           |     | x   |       | 1       |          |
| MüzikOdası           |     | x   |       | 1       |          |
| ÇokAmaçlıSalon       | x   |     | 1     |         |          |
| SporSalonu           | x   |     | 1     |         |          |

## 2.7.4. Mali Kaynaklar

Kurumun mali kaynakları, bütçe büyüklüğü, döner sermaye, okul-aile birliği gelirleri, kantin vb. gelirler ve harcama kalemleri ortaya konulur. Bütçe işlemlerinin kim tarafından yürütüldüğü belirtilir. Enflasyon oranı da dikkate alınarak plan dönemi boyunca gerçekleşecek kaynak artışı tahmini olarak belirlenir.

Tablo Kaynak Tablosu

| Kaynaklar           | 2024         | 2025         | 2026         | 2027         | 2028          |
|---------------------|--------------|--------------|--------------|--------------|---------------|
| Genel Bütçe         | 5000         | 6000         | 7000         | 8000         | 9000          |
| Okul Aile Birliği   | 2000         | 3000         | 4000         | 5000         | 6000          |
| Kira Gelirleri      | 0            | 0            | 0            | 0            | 0             |
| Döner Sermaye       | 0            | 0            | 0            | 0            | 0             |
| Dış Kaynak/Projeler | 0            | 0            | 0            | 0            | 0             |
| Diğer               | 0            | 0            | 0            | 0            | 0             |
| <b>TOPLAM</b>       | <b>42000</b> | <b>54600</b> | <b>70000</b> | <b>91000</b> | <b>118000</b> |

Tablo Gelir-Gider Tablosu

| YILLAR                      | 2021         |              | 2022         |              | 2023         |              |
|-----------------------------|--------------|--------------|--------------|--------------|--------------|--------------|
|                             | GELİR        | GİDER        | GELİR        | GİDER        | GELİR        | GİDER        |
| HARCA MAKALEMLERİ           |              |              |              |              |              |              |
| Temizlik                    | 2118         | 2118         | 14835        | 14835        | 15498        | 15498        |
| Küçük Onarım                |              |              | 19490        | 19490        |              |              |
| Bilgisayar Harcamaları      |              |              |              |              |              |              |
| Büro Makinaları Harcamaları |              |              |              |              |              |              |
| Telefon                     |              |              |              |              |              |              |
| Sosyal Faaliyetler          |              |              |              |              |              |              |
| Kırtasiye                   | 34990        | 34990        | 0            | 0            | 17496        | 17496        |
| <b>GENEL</b>                | <b>37108</b> | <b>37108</b> | <b>34325</b> | <b>34325</b> | <b>32994</b> | <b>32994</b> |

## 2.7.5. İstatistikî Veriler

Okul/kurumla ilgili her türlü sayısal veriler geriye dönük olarak (en az 3 yıllık) verilir. İstatistikî veriler kapsamında incelenecek hususlar;

Öğrenci durumu (genel mevcut, ortalama sınıf mevcudu, mevcudu en fazla olan ve en az olan sınıf mevcudu sayısı, kaynaştırma eğitimine tabi öğrenci sayısı vs.)

Öğrenci kursları (kurs açılan dersler, katılan öğrenci sayısı, görev alan öğretmenlerin sayısı, kursun akademik başarıya olan katkısı vs.)

Okul/kurumun akademik başarıları (ulusal düzeyde yapılan sınavlarda başarı sağlayan öğrenci sayısı ve mevcuda oranı, il başarı sırası, sınıfını doğrudan geçen öğrenci sayısı/oranı, sınıf tekrarı yapan öğrenci sayısı/oranı vb.)

Okul/kurumda yapılan sosyal faaliyetlerin (kutlamalar, anma günü, kermes vb.) neler olduğu, bunlarda görev alan öğretmen, öğrenci velilerin sayısı, katılım oranı belirtilir.

Okul/kurumda yapılan kültürel faaliyetlerin (gezi, sergi vb.) neler olduğu; kültürel faaliyetlerde görev alan öğretmen, öğrenci velilerin sayısı, katılım oranı belirtilir.

Okul/kurumun bilimsel araştırmaları (Okulun paydaşlarınca yapılan bilimsel araştırmalar belirtilir.),

Okul/kurumun bilimsel yayınları (Okul/kurum ya da okul paydaşlarınca yayımlanan kitap, makale vb. bilimsel yayımlardan bahsedilir.),

Spor kulübü faaliyetleri (Hangi branşlarda takım oluşturulduğu, antrenör sayısı, lisanslı öğrenci sayısı, bu alanda kazanılan başarılar, mezun olduktan sonra spora devam eden öğrenci sayısı vb. belirtilir.),

| SıraNo | BranşAdı               | NormKadro | KadroLu | Bayan | Erkek | TOPLAM | Norm İhtiyaç / Fazlalık |
|--------|------------------------|-----------|---------|-------|-------|--------|-------------------------|
| 1      | Türkçe                 | 2         | 2       | 1     | 1     | 2      | 0                       |
| 2      | Matematik              | 2         | 2       | 1     | 1     | 2      | 0                       |
| 3      | Fen Bilimleri          | 2         | 2       | 1     | 1     | 2      | 0                       |
| 4      | Sosyal Bilgiler        | 1         | 1       | 0     | 1     | 1      | 0                       |
| 5      | Yabancı Dil            | 2         | 2       | 2     | 0     | 2      | -1                      |
| 6      | Din Kül. Ve Ahlak Bil. | 3         | 3       | 1     | 2     | 3      | 0                       |
| 7      | Arapça                 | 1         | 1       | 1     | 0     | 1      | 0                       |
| 8      | Beden Eğitimi          | 1         | 1       | 0     | 1     | 1      | 0                       |
| 9      | Okul Öncesi            |           |         |       |       |        |                         |
| 10     | Rehberlik              | 1         | 1       | 1     | 0     | 1      | 0                       |
|        |                        | 15        | 15      | 8     | 7     | 15     | -1                      |

| 2023-2024 EĞİTİM ÖĞRETİM YILI | 5 A |    | 6 A |   | 6 B |   | 6 c |   | 7A |   | 7B |   | 8A |   | 8B |   | 8C |   | TOPLAM |    |    |
|-------------------------------|-----|----|-----|---|-----|---|-----|---|----|---|----|---|----|---|----|---|----|---|--------|----|----|
| CİNSİYET                      | K   | E  | K   | E | K   | E | K   | E | K  | E | K  | E | K  | E | K  | E | K  | E | K      | E  |    |
| SAYI                          | 10  | 15 | 11  | 8 | 9   | 6 | 4   | 7 | 13 | 5 | 7  | 1 | 2  | 8 | 9  | 8 | 11 | 1 | 5      | 80 | 78 |
| TOPLAM                        | 25  |    | 19  |   | 15  |   | 11  |   | 18 |   | 19 |   | 17 |   | 19 |   | 15 |   | 158    |    |    |

|        | Kaynaştırma Öğrencisi |   |         |   | Zep Öğrencisi |   |         |   |          |   |         |   |
|--------|-----------------------|---|---------|---|---------------|---|---------|---|----------|---|---------|---|
|        | 5 Sınıf               |   | 6 sınıf |   | 7 Sınıf       |   | 8 Sınıf |   | 5. Sınıf |   | 7 Sınıf |   |
|        | K                     | E | K       | E | K             | E | K       | E | K        | E | K       | E |
|        | -                     | 1 | -       | 1 | -             | - | -       | - | -        | - | -       | - |
| TOPLAM | 1                     |   | 1       |   | -             |   | -       |   | -        |   | -       |   |
|        | 2                     |   |         |   | -             |   |         |   | -        |   |         |   |

| Öğretmen                |                       | Öğrenci |                                      | Okul |
|-------------------------|-----------------------|---------|--------------------------------------|------|
| Toplam Öğretmen Sayısı  | Toplam Öğrenci Sayısı |         | Öğretmen Başına Düşen Öğrenci Sayısı |      |
| 17                      | 158                   |         | 9,2                                  |      |
| Göçmen Öğrenci Sayıları |                       |         |                                      |      |
| 2023-2024               |                       |         |                                      |      |
| Uyruğu                  | Öğrenci Sayısı        |         | Toplam Öğrenci Sayısı                |      |
|                         | Kız                   | Erkek   |                                      |      |
| Suriye                  | 23                    | 15      | 38                                   |      |

### Sosyal ve Sportif Başarılarımız

- ❖ Mesleki yarışmalar kapsamında Hafızlık Yarışması il 2. si (ömer gök)
- ❖ İlçe Zeka Oyunları mangala 1.. liği
- ❖ İl Zeka Oyunları mangala 3. lüğü
- ❖ Kermes, Kutlamalar ve Törenler yapılmaktadır.

### Okul/kurumda yapılan kültürel faaliyetler

- ❖ Mersin CNR Kitap Fuarı ve Müzeler Gezisi
- ❖ Aziz Sancar Bilim Okulu Gezisi
- ❖ Tarım Üretim ve Fen Okulu Gezisi
- ❖ Mesire Alanında Piknik Organizasyonu
- ❖ Sinema İzleme Etkinlikleri
- ❖ Kandil Günleri Etkinlikleri
- ❖ Okul olarak Hatim Etkinlikleri
- ❖ Kermes düzenlendi.
- ❖

### 2.7.6. Kurum Kültürü Analizi

Kültür, toplumsal gelişme süreci içinde oluşturulan bütün maddî ve manevî değerler ile bunları yapmada sonraki nesillere iletmede kullanılan insanın doğal ve toplumsal çevresine egemenliğinin ölçüsünü gösteren araçların bütünüdür.

Kurum kültürü, kurumun kendine özgü inanç ve değerlerinin, kişiliğinin olmasıdır. Bir topluluğun sahip olduğu ve paylaştığı yaşam biçimidir. Kurumda paylaşılan temel değerlerin ve inançların bütünüdür, Kurumun Ruhudur. Tüm çalışanlar tarafından paylaşılan alışkanlıklar, tutum ve davranış kalıplarından oluşur. Bir kurum içinde oluşmuş, paylaşılan ortak inançlar, değerler ve alışılmış davranış kalıplarıdır.

*Paydaş anketi analizlere göre kurumun Güçlü olduğu alanlar:*

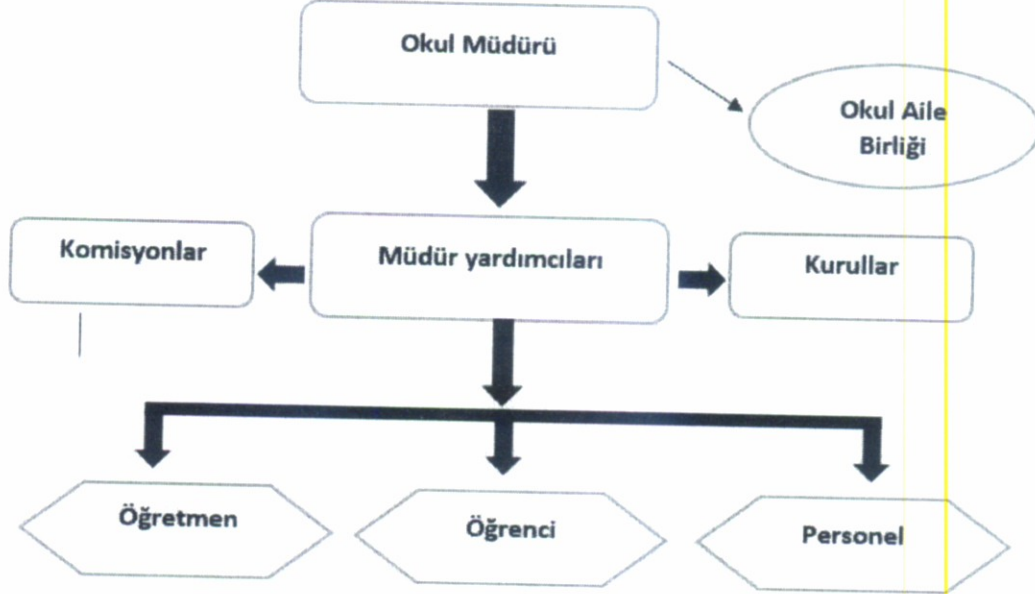
1. Personel arası ilişkilerin güçlü olması
2. Okul - Veli işbirliğinin güçlü olması
3. Öğretmen – yönetici iletişimin iyi olması
4. Okulda olumlu kurum kültürünün varlığı

*Paydaş analizi sonuçlarına göre geliştirilmeye açık alanlar:*

1. Öğrenci özgüvenlerinin az olması
2. Akademik başarıya gereken önemi vermemeleri
3. Okulun fiziki mekânlarının yetersizliği

## 2.7.7. Teşkilat Yapısı

Şekil 1: Silifke Milli İrade İmam Hatip Ortaokulu Teşkilat Şeması



## 2.8. GZFT Analizi

GZFT (SWOT) Analizi, bir planın geliştirilmesi veya bir sorunun çözümü amacıyla, bir kurumun veya durumun güçlü yanlarını belirleyerek bunları en uygun fırsatlarla eşleştiren, zayıf ve tehdit edici yönleri azaltmayı hedefleyen sistematik bir planlama (stratejik planlama) aracıdır.

Kurumsal strateji ve konumlanma açısından başvurulan bir yöntem olan SWOT analizi, ilk başta ifade edildiği gibi, firma, kurum, örgüt vs. gibi bir organizasyonun iç-dış durumunun etrafıca incelenip değerlendirildiği bir analiz uygulamasıdır.

GZFT analizine stratejik planlama ekibi üyeleriyle "Beyin Fırtınası" tekniği kullanılarak tespit edilmeye çalışılmıştır. Bunun yanında iç ve dış paydaşlara yönelik yapılan anket sonuçlarından da yararlanarak sonuçlar GZFT analizine dâhil edilmiştir.

### 2.9.1. İçsel Faktörler

#### GÜÇLÜ YÖNLER

- 1 Personel arası ilişkilerin güçlü olması
- 2 Okul - Veli işbirliğinin güçlü olması
- 3 Öğretmen – yönetici iletişimin iyi olması
- 4 Okulda olumlu kurum kültürünün varlığı

## ZAYIF YÖNLER

- 1 Öğrenci özgüvenlerinin az olması
- 2 Akademik başarıya gereken önemi vermemeleri
- 3 Okulun fiziki mekânlarının yetersizliği

### 2.9.2. Dışsal Faktörler

## FIRSATLAR

- 1 Milli Eğitim Müdürlüğü ve Müftülük ile işbirliğinin güçlü olması
- 2 Okulun bulunduğu çevrede asayiş problemlerinin çok az olması
- 3 Din Öğretimi Genel Müdürlüğü'nün gerekli yasal desteği sağlaması
- 4 Okulumuzun çevresinde internet cafe, oyun salonu, meyhane vb. mekânların olmaması
- 5 Gerekli teknolojik altyapının bulunması

## TEHDİTLER

- 1 Bölgenin sosyo-ekonomik durumunun yeterince gelişmemiş olması
- 2 Mesleki tanıtımların yetersiz olması ve İmam Hatip ruhuna sahip olmayan öğrencilerin gönderilmesi
- 3 Müfredat içeriğinin bazı derslerde öğrenci seviyesine uygun olmaması
- 4 Öğrencilerin okul dışında teknoloji ve internete ulaşımının zor olması

## 2.9. Tespitler ve İhtiyaçlar

Tespitler ve ihtiyaçlar analizi ile GZFT analizi sonucunda ortaya çıkan sonuçlara göre planın geleceğe yönelim bölümü ile ilişkilendirilmiş ve buradan hareketle hedef, gösterge ve eylemlerin belirlenmesi sağlanmıştır.

Gelişim ve sorun alanları ayrımında eğitim ve öğretim faaliyetlerine ilişkin üç temel tema olan Eğitime Erişim, Eğitimde Kalite ve kurumsal Kapasite kullanılmıştır. Eğitime erişim, öğrencinin eğitim faaliyetine erişmesi ve tamamlamasına ilişkin süreçleri; Eğitimde kalite, öğrencinin akademik başarısı, sosyal ve bilişsel gelişimi ve istihdamı da dâhil olmak üzere eğitim ve öğretim sürecinin hayata hazırlama evresini; Kurumsal kapasite ise kurumsal yapı, kurum kültürü, donanım, bina gibi eğitim ve öğretim sürecine destek mahiyetinde olan kapasiteyi belirtmektedir.

| Eğitim ve Öğretime Erişim           | Akademik Başarı                      | Kurumsal Kapasite            |
|-------------------------------------|--------------------------------------|------------------------------|
| Okullaşma Oranı                     | Akademik Başarı                      | Kurumsal İletişim            |
| Okula Devam/Devamsızlık             | Sosyal, Kültürel ve Fiziksel Gelişim | Kurumsal Yönetim             |
| Okula uyum, Oryantasyon             | Sınıf Tekrarı                        | Bina ve Yerleşke             |
| Özel Eğitime İhtiyaç Duyan Bireyler | Okul Terkleri                        | Donanım                      |
| Yabancı Öğrenciler                  | Öğretim Yöntemleri                   | Temizlik, Hijyen             |
| ...                                 | Ders Araç ve Gereçleri               | İş Güvenliği, Okul Güvenliği |
| ...                                 | Rehberlik                            | Taşıma ve Servis             |

## 3. GELECEĞE BAKIŞ

### 3.1. Misyon, Vizyon ve Temel değerler

Okul Müdürlüğümüzün Misyon, vizyon, temel ilke ve değerlerinin oluşturulması kapsamında öğretmenlerimiz, öğrencilerimiz, velilerimiz, çalışanlarımız ve diğer paydaşlarımızdan alınan görüşler, sonucunda stratejik plan hazırlama ekibi tarafından oluşturulan Misyon, Vizyon, Temel Değerler; Okulumuz üst kurulana sunulmuş ve üst kurul tarafından onaylanmıştır.

#### 3.1. MİSYON

Türk milli eğitimin genel amaçları doğrultusunda, her alanda etkin ve kendine güvenen, farklı ve bağımsız düşünce yeteneği ile donanmış, toplumsal sorumluluk bilincine sahip, topluma ve ülkeye yararlı, kötü alışkanlıklarla mücadele eden, hayata ve karşılaşıacağı zorluklara hazırlıklı, başarılı, saygılı ve ahlaklı, bilim ve teknolojiden yararlanmasını bilen, sosyal ve sportif faaliyetlere önem veren bilinçli öğrenciler yetiştirmek.

#### 3.3. VİZYON

Kurumsal kimliği ve sunduğu hizmetler bakımından örnek alınan, takım çalışmasını teşvik eden, katılımcı ve paylaşımcı bir yönetime sahip, başta ilimizin sonra da ülkemizin sorunlarını bilimsel gelişmeler ışığında çözmeye yönelik çalışmalar yapmada öncü, çağdaş, kalıcı ve özgün eserler koyabilen; evrensel değerlere saygılı, sürekli gelişen bir kurum olmak

#### 3.4. TEMEL DEĞERLER

- 1-Önce insan,
- 2- Liyakat,
- 3- Kültürel ve Sanatsal Duyarlılık ile SportifBeceri
- 5- Kültür öğelerinebağlılık,
- 6- Sabırlı, hoşgörülü ve kararlılık,
- 7- Eğitimde süreklilikanlayışı,
- 8- Adaletli performansdeğerlendirme,
- 9- Bireysel farkları dikkatealmak,
- 10- Kendisiyle ve çevresi ile barışıklı olmak,

- 11- Yetkinlik, üretkenlik ve girişimcilik ruhuna sahip olmak,
- 12- Doğa ve çevreyi korumabilinci,
- 13- Sürekli gelişim ve iletişim
- 14- Sorumluluk duygusu ve kendine güven bilincini kazandıracak
- 15- Çevreye ve Canlıların Yaşam Hakkında Duyarlılık

## Bölüm 4

### Amaç, Hedef ve Göstergeler

| EĞİTİM ÖĞRETİME ERİŞİM   |                              |   |        |       |      |      |      |      |
|--|------------------------------|---|--------|-------|------|------|------|------|
| <b>AMAÇ 1:</b>   |                              | Öğrencilerin eğitim öğretime etkin katılımlarıyla donanımlı olarak bir üst öğrenime geçişi sağlanacaktır. |        |       |      |      |      |      |
| <b>HEDEF 1.1.</b>  |                              | Öğrenme kayıpları önleyici çalışmalar yapılarak azaltılacaktır.   |        |       |      |      |      |      |
| PERFORMANS GÖSTERGESİ  |                              | Hedefe Etkisi   | Mevcut | HEDEF |      |      |      |      |
|  |                              |   | 2023   | 2024  | 2025 | 2026 | 2027 | 2028 |
| PG 1.1.1 Bir eğitim ve öğretim yılında destekleme ve yetiştirme kurslarına kayıt yaptıran öğrenci sayısı/oranı | Sayı                         | 10  | 76     | 40    |      |      |      |      |
|  | Oran                         | 10  | %50    | %60   |      |      |      |      |
| PG 1.1.2 20 gün ve üzeri devamsızlık yapan öğrenci sayısı  | Özürlü                       | 10  | 0      | 0     |      |      |      |      |
|  | Özürsüz                      | 10  | 16     | 16    | 10   | 6    | 4    | 2    |
| PG 1.1.3 Sürekli devamsızlık yapan öğrenci sayısı  | Sayı                         | 10  | 16     | 16    | 10   | 6    | 4    | 2    |
|  | Oran                         | 10  | %10    | %10   | %8   | %6   | %4   | %2   |
| PG 1.1.4 Okulu terk eden öğrenci sayısı ve oranı   | Sayı                         | 10  | 0      | 0     | 0    | 0    | 0    | 0    |
|  | Oran                         | 10  | 0      | 0     | 0    | 0    | 0    | 0    |
| PG 1.1.5 Devamsızlıktan Sınıf Tekrarı Yapan Öğrenci Sayısı   |                              | 10  | 16     | 16    | 10   | 6    | 4    | 2    |
| PG 1.1.6 Başarısızlıktan Dolayı Sınıf Tekrarı Yapan Öğrenci Sayısı   |                              | 10  | 0      | 0     | 0    | 0    | 0    | 0    |
| P.G.1.1.7 Destekleme ve yetiştirme kurslarındaki toplam ders saatinin 1/5'ine devam etmeyen öğrenci oranı (%)  |                              |   | 0      | %61   | %30  | %20  | %10  | %5   |
| <b>Koordinatör Birim</b>   | Okul müdür/ Müdür yardımcısı |   |        |       |      |      |      |      |



|                                      |   |
|--------------------------------------|---|
| <b>İş birliği yapılacak birimler</b> | Branş Öğretmenleri, Rehber öğretmenleri, Okul aile birliği  |
| <b>Riskler</b>                       | -İhtiyaçların karşılanmasına yönelik mali kaynakların yetersiz kalması<br>-Öğrencilerin okula devamının sağlanması hususunda okul-aile iş birliğinin yetersiz kalması<br>-Öğrenme kayıplarının telafi edilmesi amacıyla düzenlenen mekanizmalarının yetersiz kalması  |
| <b>Stratejiler</b>                   | S.1.1.1-Öğrencilerin genel derslerdeki kazanım eksiklikleri tespit edilerek destekleme ve yetiştirme kurslarıyla akademik yeterliklerinin artırılması sağlanacaktır.<br>S.1.1.2- Dijital platformlar aracılığıyla öğrencilerin tamamlayıcı ve destekleyici eğitim almaları sağlanacaktır.<br>S.1.1.4-DYK'lara yönelik ders içeriklerine katkı sağlayacak etkinlik, okuma vb aktivitelerin zenginleştirilmesi sağlanacaktır.<br>S.1.1.5-DYK içerikleri öğrencinin hazır bulunuşluk seviyesi dikkate alınarak hazırlanacaktır.<br>S.1.1.6- Öğrencilerin devamsızlık nedenleri tespit edilerek devamsızlığa neden olan etmenler giderilecektir.<br>S.1.1.7- Devamsızlık yapan öğrencilerin velileri ile toplantı ve görüşmeler yapılacaktır.<br>S.1.1.8-Veli ziyaretleri yapılacaktır. |
| <b>Maliyet Tahmini</b>               | 10136   |
| <b>Tespitler</b>                     | -Ailelerin eğitime ilişkin farkındalık düzeyinin yeterince yüksek olmaması<br>-Devamsızlığın önlenmesi ve öğrenme kayıplarının giderilmesi için etkili rehberlik yapılmaması<br>- Destekleme ve Yetiştirme Kursları'nda devamsızlık oranının ve kapanan kurs sayısının fazla olması   |
| <b>İhtiyaçlar</b>                    | -Aile eğitimlerine devam edilmesi<br>-Eğitimin paydaşları ile iş birliklerinin artırılması  |

| EĞİTİM ÖĞRETİMDE KALİTE                                |   |        |       |      |      |      |      |
|--|---|--------|-------|------|------|------|------|
| AMAÇ 2   | Öğrencilere medeniyetimizin ve insanlığın ortak değerleriyle çağın gereklerine uygun bilgi, beceri, tutum ve davranışlar kazandırılacaktır. |        |       |      |      |      |      |
| HEDEF 2.1  | Öğrencilerin akademik başarılarıyla birlikte tasarım ve girişimcilik yönlerini artırmaya yönelik bütüncül çalışmalar yürütülecektir.        |        |       |      |      |      |      |
| PERFORMANS GÖSTERGESİ                                  | Hedef Etkisi  | Mevcut | HEDEF |      |      |      |      |
|  |   | 2023   | 2024  | 2025 | 2026 | 2027 | 2028 |
| PG 2.1.1 Matematik dersi yılsonu puanı ortalaması      | 10  | 68     | 70    | 75   | 80   | 85   | 90   |
| PG 2.1.2. Türkçe dersi yılsonu puanı ortalaması        | 10  | 85     | 88    | 90   | 92   | 94   | 96   |
| PG 2.1.3. Fen Bilimleri dersi yılsonu puanı ortalaması | 10  | 78     | 82    | 84   | 86   | 88   | 90   |
| PG 2.1.4. Sosyal Bilimler dersi yılsonu puanı          | 10  | 80     | 83    | 85   | 88   | 90   | 92   |

|   |   |    |    |    |    |    |    |
|---|---|----|----|----|----|----|----|
| ortalaması  |   |    |    |    |    |    |    |
| PG 2.1.5 Yabancı dil dersi yılsonu puanı ortalaması   | 10  | 64 | 65 | 68 | 70 | 75 | 80 |
| PG 2.1.6 Kur'an-ı Kerim dersi yılsonu puanı ortalaması  | 10  | 85 | 89 | 92 | 94 | 96 | 98 |
| PG 2.1.7 Arapça dersi yıl sonu puanı ortalaması   | 10  | 78 | 81 | 83 | 85 | 88 | 90 |
| PG 2.1.8 Peygamberimizin Hayatı dersi yıl sonu puanı ortalaması   | 10  | 75 | 80 | 82 | 85 | 88 | 90 |
| PG 2.1.9 Temel Dinî Bilgiler dersi yıl sonu puanı ortalaması  | 10  | 65 | 67 | 70 | 75 | 80 | 85 |
| PG 2.1.10 Okulun katılım sağladığı ulusal ve uluslararası proje sayısı  | 5   | 1  | 1  | 1  | 1  | 1  | 1  |
| PG 2.1.11 Bir eğitim ve öğretim yılında yerel, ulusal ve uluslararası proje, yarışma vb. etkinliklere katılan öğrenci oranı (%) | 5   | 1  | 1  | 1  | 1  | 1  | 1  |
| <b>Koordinatör Birim</b>  |   |    |    |    |    |    |    |
| <b>İş birliği yapılacak birimler</b>  |   |    |    |    |    |    |    |
| <b>Riskler</b>  |   |    |    |    |    |    |    |
| <b>Stratejiler</b>  | <p>S.2.1.1-Öğrencilerin kazanım eksiklikleri tespit edilerek destekleme ve yetiştirme kurslarıyla akademik yeterliklerinin artırılması sağlanacaktır.</p> <p>S.2.1.2-Öğrencilerin kompozisyon, resim, şiir vb. yarışmalara katılımları teşvik edilecek, okul içerisinde yapılan yarışmalarda öğrencilerin ödüllendirilmesi sağlanacaktır.</p> <p>S.2.1.3-Okul Kütüphanesi zenginleştirilecek, öğrencilerin kitap okumasını teşvik edecek etkinlikler düzenlenecektir.</p> <p>S.2.1.4-Öğrencilerin yerel, ulusal ve uluslararası proje ve yarışmalara katılmaları teşvik edilecektir.</p> <p>S.2.1.5-Öğrencilerin ortaokul 5.sınıflarda yabancı dil ağırlıklı eğitim almaları sağlanacaktır.</p> <p>S.2.1.6-Akademik Başarıyı Arttıracak Çalışmalar Yapılacaktır.</p> <p>Hedefledikleri Başarıyı Gösteremediği Belirlenen Öğrencilerin Akademik Ve Sosyal Gelişimleri İçin Okulumuzda Destek Programları Uygulanacaktır.</p> |    |    |    |    |    |    |
| <b>Maliyet Tahmini</b>  | 15928   |    |    |    |    |    |    |
| <b>Tespitler</b>  |   |    |    |    |    |    |    |
| <b>İhtiyaçlar</b>   |   |    |    |    |    |    |    |

**SOSYAL FAALİYETLER**

**AMAÇ 3** Temel eğitimde öğrencilerin kaliteli eğitime erişimleri fırsat eşitliği temelinde artırılarak bilişsel, duyuşsal ve fiziksel olarak çok yönlü gelişimleri sağlanacak ve temel hayat becerilerini edinmiş öğrenciler yetiştirilecektir.

**HEDEF 3.1** Öğrencilerin bilimsel, kültürel, sanatsal, sportif ve toplum hizmeti alanlarında ders dışı etkinliklere katılım oranı artırılacaktır.

| PERFORMANS GÖSTERGESİ  | Hedefe Etkisi | Mevcut | HEDEF |      |      |      |      |      |
|--|---------------|--------|-------|------|------|------|------|------|
|  |               |        | 2023  | 2024 | 2025 | 2026 | 2027 | 2028 |
| PG.3.1.1 Okulda bir eğitim ve öğretim döneminde bilimsel, kültürel, sanatsal ve sportif alanlarda en az bir faaliyete katılan öğrenci sayısı/oranı (%) | Sayı          | 10     | 134   | 142  | 148  | 155  | 165  | 170  |
|  | Oran          | 10     | 90    | 90   | 92   | 94   | 96   | 98   |
| PG.3.1.2 Bir eğitim ve öğretim yılında en az iki sosyal sorumluluk ve toplum hizmeti faaliyetine katılan öğrenci sayısı/oranı (%)                      | Sayı          | 10     | 30    | 35   | 40   | 45   | 50   | 55   |
|  | Oran          | 10     | 19    | 21   | 23   | 25   | 27   | 30   |
| PG.3.1.3 Bir eğitim ve öğretim yılında yerel, ulusal ve uluslararası proje, yarışma vb. etkinliklere katılan öğrenci sayısı/oranı                      | Sayı          | 10     | 5     | 5    | 6    | 7    | 8    | 9    |
|  | Oran          | 10     | 3     | 3    | 4    | 5    | 6    | 7    |
| PG.3.1.4 Okulda bir eğitim ve öğretim yılında geleneksel çocuk oyunları alt başlığında en az bir faaliyete katılan öğrenci sayısı/oranı                | Sayı          | 10     | 20    | 20   | 25   | 30   | 35   | 40   |
|  | Oran          | 10     | 12    | 12   | 14   | 15   | 17   | 20   |
| PG.3.1.5 Okulda bir eğitim ve öğretim yılında geleneksel çocuk oyunlarına yönelik olarak düzenlenen alan/mekân sayısı.                                 | Sayı          | 10     | 1     | 1    | 1    | 1    | 1    | 1    |
|  | Oran          | 10     | 1     | 1    | 1    | 1    | 1    | 1    |

**Koordinatör Birim**

**İş birliği yapılacak birimler**

**Riskler**

**Stratejiler**

S.3.1.1 Her bir öğrencinin bir kulüp faaliyetinde aktif olarak yer alması sağlanarak kulüp faaliyetlerinin etkinliği artırılacaktır.

S.3.1.2 Öğrencilerin seviyelerine uygun olarak toplumsal sorunların çözümüne katkı sağlamak ve farkındalık oluşturmak amacıyla afet ve acil durum, çevre, eğitim, spor, kültür ve turizm, sağlık ve sosyal hizmetler alanlarında toplum hizmeti faaliyetlerine katılımları artırılacaktır.

S.3.1.3 Okul bünyesinde yarışmalar düzenlenecektir.

S.3.1.4 Diğer kurum ve kuruluşlarla iş birliği içerisinde yürütülen bilimsel, sosyal, kültürel, sanatsal ve sportif alanlardaki faaliyetler artırılacaktır.

S.3.1.5 Okul bahçeleri çocukların geleneksel oyunlarla vakit geçirmelerini sağlayacak ve gelişimlerini destekleyecek şekilde etkin olarak kullanılacaktır.

S.3.1.6 Okul bünyesinde etkinlikler düzenlenecektir.

S.3.1.7 Öğrencilerin yerel, ulusal ve uluslararası proje ve yarışmalara katılmaları teşvik edilecektir.

S.3.1.8 E-okul sisteminde bulunan sosyal etkinlik modülünde gerçekleştirilen etkinlikler işlenecektir.

S.3.1.9 Okul bahçeleri geleneksel çocuk oyunlarına yönelik düzenlenecektir.

S.3.1.10 Öğrenci seviyesi ve öğretim programı kazanımlarına uygun olarak geleneksel çocuk oyunları ders içi etkinliklerde kullanılacaktır.

S.3.1.11 Eğitim- öğretim yılı içerisinde okullarda geleneksel çocuk oyunları şenliği yapılacaktır.

**Maliyet**

7240

|            |  |
|------------|--|
| Tahmini    |  |
| Tespitler  |  |
| İhtiyaçlar |  |

| KURUMSAL KAPASİTE  |   |        |      |      |      |      |      |      |
|--|---|--------|------|------|------|------|------|------|
| <b>AMAÇ 4</b>  | Okulun eğitimin temel ilkeleri doğrultusunda niteliğini arttırmak amacıyla kurumsal kapasite geliştirilecektir.   |        |      |      |      |      |      |      |
| <b>HEDEF 4.1</b>   | Eğitim ve öğretimin sağlıklı ve güvenli bir ortamda gerçekleştirilmesi için okul sağlığı ve güvenliği geliştirilecektir.  |        |      |      |      |      |      |      |
| PERFORMANS GÖSTERGESİ  | Hedefe Etkisi   | HEDEF  |      |      |      |      |      |      |
|  |   | Mevcut | 2023 | 2024 | 2025 | 2026 | 2027 | 2028 |
| <b>PG 4.1.1</b> Bağımlılıkla mücadele ile ilgili konularda eğitim alan öğrenci ve öğretmen sayısı                          | 10  | 95     | 110  | 130  | 140  | 150  | 160  |      |
| <b>PG 4.1.2</b> Akran zorbalığı ve siber zorbalıkla ilgili konularda eğitim alan öğrenci ve veli sayısı                    | Sayı  | 101    | 90   | 100  | 110  | 120  | 130  | 140  |
|  | Oran  | 10     | %95  | %95  | %95  | %95  | %95  | %95  |
| <b>PG 4.1.3</b> Sağlıklı beslenme ve obezite ile ilgili konularda verilen eğitim alan öğrenci sayısı/oranı                 | Sayı  | 10     | 80   | 105  | 110  | 120  | 130  | 140  |
|  | Oran  | 10     | %95  | %95  | %95  | %95  | %95  | %95  |
| <b>PG 4.1.4</b> Hijyen, gıda güvenliği, bulaşıcı hastalıklar ile ilgili konularda verilen eğitim alan öğrenci sayısı/oranı | Sayı  | 10     | 110  | 115  | 120  | 125  | 130  | 140  |
|  | Oran  | 10     | %95  | %95  | %95  | %95  | %90  | %95  |
| <b>PG 4.1.5</b> Sivil savunma eğitimlerine katılan öğrenci sayısı/oranı  | Sayı  | 10     | 115  | 120  | 130  | 140  | 150  | 160  |
|  | Oran  | 10     | %95  | %95  | %95  | %95  | %90  | %92  |
| <b>PG 4.1.6</b> Afet ve acil durum tatbikat sayısı   | 10  | 1      | 1    | 2    | 2    | 2    | 2    |      |
| <b>Koordinatör Birim</b>   |   |        |      |      |      |      |      |      |
| <b>İş birliği yapılacak birimler</b>   |   |        |      |      |      |      |      |      |
| <b>Riskler</b>   |   |        |      |      |      |      |      |      |
| <b>Stratejiler</b>   | S.4.1.1-Eğitim ortamları iş sağlığı ve güvenliği yönergesine uygun hâle getirilecektir.<br>S.4.1.2-Öğrenci, öğretmen ve velilerde farkındalık oluşturmak için bağımlılıkla mücadele, akran zorbalığı, siber zorbalık, sağlıklı beslenme ve obezite, hijyen, bulaşıcı hastalıklar ve gıda güvenliği gibi konularda alan uzmanları ile iş birliğinde eğitimler düzenlenecektir. |        |      |      |      |      |      |      |

|                        |   |
|------------------------|---|
|                        | S.4.1.3- Doğa, insan ve teknoloji kaynaklı (deprem, sel, heyelan, yangın, çığ ve salgın hastalıklar vd.) afetlere karşı gerekli tedbirlerin alınması için çalışmalar yapılacaktır.<br>S.4.1.4- Doğa, insan ve teknoloji kaynaklı (deprem, sel, heyelan, yangın, çığ ve salgın hastalıklar vd.) konularında alan uzmanları ile iş birliğinde öğretmen ve öğrencilere farkındalık eğitimleri verilecektir.<br>S.4.1.5- Okulun afet ve acil durum eylem planının güncel tutulması sağlanacaktır. S6 Afet ve acil durum tatbikatları düzenlenecektir. |
| <b>Maliyet Tahmini</b> | 8688  |
| <b>Tespitler</b>       |   |
| <b>İhtiyaçlar</b>      |   |

### Maliyetlendirme

| Kaynak Tablosu                                 | 2023  | 2024  | 2025  | 2026  | 2027  | 2028   | Toplam |
|--|-------|-------|-------|-------|-------|--------|--------|
| <b>Genel Bütçe</b>                             | 30000 | 40000 | 51000 | 66000 | 86000 | 11200  | 284200 |
| <b>Kaymakamlıklar ve Belediyelerin Katkısı</b> | 0     | 0     | 0     | 0     | 0     | 0      | 0      |
| <b>Diğer (Okul Aile Birlikleri)</b>            | 2000  | 2000  | 3000  | 4000  | 5000  | 6000   | 22000  |
| <b>TOPLAM</b>                                  | 36000 | 42000 | 54600 | 70000 | 91000 | 118000 | 411600 |

### 2024-2028 Stratejik Planı Faaliyet/Proje Maliyetlendirme Tablosu

|                                | 2024  | 2025  | 2026  | 2027  | 2028   | ToplamMaliyet |
|--------------------------------|-------|-------|-------|-------|--------|---------------|
| <b>Amaç1</b>                   | 10136 | 13174 | 16890 | 21910 | 28000  | 90110         |
| <b>Amaç2</b>                   | 15928 | 20700 | 26543 | 34430 | 44000  | 141601        |
| <b>Amaç3</b>                   | 7240  | 9410  | 12065 | 15650 | 20000  | 64365         |
| <b>Amaç4</b>                   | 8688  | 11292 | 14478 | 18780 | 24000  | 77238         |
| <b>Genel Yönetim Giderleri</b> |       |       |       |       |        |               |
| <b>TOPLAM</b>                  | 42000 | 54600 | 70000 | 91000 | 118000 | 411600        |

# Bölüm 5

## İzleme ve Değerlendirme

Okulumuz Stratejik Planı izleme ve değerlendirme çalışmalarında 5 yıllık Stratejik Planın izlenmesi ve 1 yıllık gelişim planının izlenmesi olarak ikili bir ayrıma gidilecektir.

Stratejik planın izlenmesinde 6 aylık dönemlerde izleme yapılacak denetim birimleri, il millî eğitim müdürlüğü ve Bakanlık denetim ve kontrollerine hazır halde tutulacaktır.

Yıllık planın uygulanmasında yürütme ekipleri ve eylem sorumlularıyla aylık ilerleme toplantıları yapılacaktır. Toplantıda bir önceki ayda yapılanlar ve bir sonraki ayda yapılacaklar görüşülüp karara bağlanacaktır.

2024-2028 yıllara göre faaliyet raporları (Haziran-Temmuz) hazırlanarak İlçe Milli Eğitim Müdürlüğü Strateji Geliştirme Hizmetleri Şube Müdürlüğüne gönderilmek üzere hazır tutulacaktır.

## İMZA SİRKÜSÜ

Öğretmenler

  
BEGÜMHAN AY  
İngilizce

  
EMRE AYDIN  
Din Kültürü A.B.

  
FATMA ÇETİNER  
Türkçe

  
FETİH DOĞAN  
Fen Bilimleri

  
ALPARSLAN ERCAN  
Sosyal Bilgiler

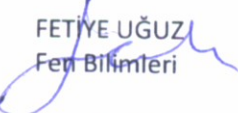
  
TUĞÇE ERŞEN ALTUNOK  
Rehberlik

  
ALİ YALÇIN KEKEÇOĞLU  
Beden Eğitimi

  
LEYLA NERGİZ DEMİR  
Din Kültürü ve Ahlâk Bilgisi

  
AZİME ÖZ  
Arapça

  
ÖZGE TUĞRUL  
İlköğretim Matematik

  
FETİYE UĞUZ  
Fen Bilimleri

  
HASAN ALİ UĞUZ  
Din Kültürü ve Ahlâk Bilgisi

  
RECEP ÜNAL  
İlköğretim Matematik

  
HAKAN ÜNÜVAR  
Türkçe

  
HÜLYA YILDIZ DURNA  
Bilişim Teknolojileri

  
EMİNE ZAYIM  
İngilizce

  
Recep ÇOLAK  
Müdür Yardımcısı





T.C.  
SİLİFKE KAYMAKAMLIĞI  
İlçe Millî Eğitim Müdürlüğü  
Silifke Millî İrade İmam Hatip Ortaokulu



Sayı : E-38153564-20-104791335  
Konu : Silifke Milli İrade İmam Hatip Ortaokulu  
2024-2028 Stratejik Planı

24.06.2024

İLÇE MİLLÎ EĞİTİM MÜDÜRLÜĞÜNE

İlgi : MEB Strateji Geliştirme Başkanlığının 06/10/2022 tarih ve 2022/21 Sayılı Genelgesi.

5018 sayılı Kamu Malî Yönetimi ve Kontrol Kanununun 9. maddesi gereğince her kurumun stratejik plan hazırlaması gerekmektedir. Bu kapsamda Müdürlüğümüzün 2024-2028 dönemini kapsayan stratejik planı oluşturma çalışmaları Bakanlığımız Strateji Geliştirme Başkanlığının ilgi genelgesi ile başlatılmış olup, İlçe Millî Eğitim Müdürlüğü ile eş zamanlı ve İlçe Millî Eğitim müdürlüğünün "2024-2028 Stratejik Planı"na uyumlu olarak hazırlanmıştır. Okul müdürlüğümüzce değerlendirilerek son şekli verilen Silifke Milli İrade İmam Hatip Ortaokulu "2024-2028 Stratejik Planı"nın yürürlüğe konulması Müdürlüğümüzce uygun görülmektedir.

Makamlarınızca da uygun görüldüğü takdirde olurlarınıza arz ederim.

M. Tayfur ULUPINAR  
Okul Müdürü

Uygun görüşle arz ederim.  
Ali İLGİLİ  
Şube Müdürü

**OLUR**  
Mustafa SEZGİN  
İlçe Milli Eğitim Müdürü

Bu belge güvenli elektronik imza ile imzalanmıştır.

Adres : Sarıcalar Mah Kılınc Sokak No.4 Silifke/MERSİN

Belge Doğrulama Adresi : <https://www.turkiye.gov.tr/meb-ebys>

Telefon No : 0 ( ) \_\_\_\_\_

E-Posta : 762351@meb.k12.tr

Kep Adresi : meb@hs01.kep.tr

Bilgi için: M. Tayfur ULUPINAR

Unvan : Müdür

İnternet Adresi:

Faks: \_\_\_\_\_

Bu evrak güvenli elektronik imza ile imzalanmıştır. <https://evraksorgu.meb.gov.tr> adresinden 79db-a6d6-3f4f-9f03-c18c kodu ile teyit edilebilir.

